

Wolfram Gieseke

gE
gEdition.de



Windows 10 Update Frühjahr 2020

Alles zum großen 20H1-Update

- Neue Funktionen Schritt für Schritt
- Änderungen auf und unter der Haube
- Spezial: Alles zum neuen Edge-Browser

Windows 10 Update
Frühjahr 2020

Windows 10 Update

Wolfram Gieseke

Wolfram Gieseke

Windows 10 Update Frühjahr 2020

Alles zum großen 20H1-Update

Alle neuen Funktionen

Änderungen & Optimierungen

Der neue Edge-Browser im Detail

Vorwort

Auch im Frühjahr 2020 liefert Microsoft wieder ein großes Funktionsupdate für Windows 10 aus. Obwohl wenn man diesmal spektakuläre Höhepunkte vermisst, umfasst es eine Vielzahl von Neuerungen und Optimierungen, bei denen wohl für jeden etwas Interessantes dabei ist.



Dieses Buch führt Sie durch die vielen kleinen Änderungen und Ergänzungen, die man sonst kaum alle auf eigenen Faust aufspüren kann. Und auch unter der Haube hat sich manches getan, das man nicht mal auf den zweiten Blick finden würde.

Ein weiterer Schwerpunkt dieses Buches ist der neue Edge-Webbrowser auf Chromium-Basis. Er gehört zwar nicht direkt zum 20H1-Update und wird schon seit Jahresbeginn auch auf älteren Windows-Versionen als optionales Update verteilt. Aber ich nutze die Gelegenheit, um meine Leser auch beim Thema Edge auf den aktuellen Stand zu bringen und die interessantesten neuen Funktionen des Browsers vorzustellen.

Wolfram Gieseke

Inhaltsverzeichnis

1. Neues in der Windows-Oberfläche	9
Schnellsuchen in der Taskleiste	9
Zusätzliche Infos im Task-Manager	13
Schnelle Infos zur Netzwerkverbindung	15
Die Texteingabemarke individuell anpassen	15
Paint, Wordpad & Co. sind jetzt optional	17
Neues beim Windows-Update	19
Cortana: Tippen statt sprechen	21
Sichere WLAN-Netze auf den ersten Blick	23
Grafische Funktionen im Taschenrechner	25
Bildschirmlupe folgt der Textmarke	26
Spracheinstellungen besser verwalten	27
Eigene Namen für virtuelle Desktops	28
Ein aktuelles Windows wiederherstellen	29
Mausgeschwindigkeit in den Einstellungen	31
Mehr Kaomoji-Symbole	31
FPS-Anzeige in der Game Bar	33
Neue Funktionen für Smartphones	35

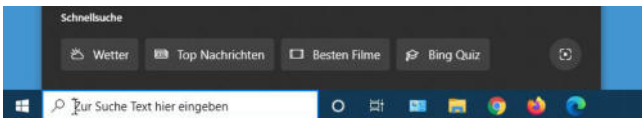
2. Neues unter der Haube	39
Download-Ordner nicht automatisch löschen	39
Anwendungen bei Neustart wieder herstellen	41
Obligatorische Web-Suche im Startmenü?	42
Verbesserungen beim Suchindex	44
Bluetooth-Geräte unkompliziert verbinden	45
Netzwerkcameras direkt einbinden	47
Profilbild des Kontos synchronisieren	49
PIN-Anmeldung im abgesicherten Modus	50
Mehr Möglichkeiten für Augensteuerung	50
Ein neues Linux-Subsystem	51
3. Der neue Edge-Browser auf Chrome-Basis	53
Die Oberfläche des neuen Edge-Browsers	54
Adress- und Suchfeld optimal nutzen	60
Mit Tabs mehrere Webseiten parallel nutzen	70
Mit Favoriten, Verlauf & Co. effizient surfen	79
Längere Texte komfortabel lesen	97
Mit dem Edge-Browser anonym und sicher surfen	107
Edge-Browser mit Erweiterungen aufwerten	122
Weitere hilfreiche Edge-Funktionen	129
Zum Schluss...	139
Stichwortverzeichnis	140

1. Neues in der Windows-Oberfläche

Das Windows 20H1-Update umfasst diesmal eine Vielzahl von kleineren Verbesserungen, Änderungen und Ergänzungen. Ein klarer Themenschwerpunkt lässt sich nicht ausmachen (abgesehen vom neuen Edge-Browser, der aber unabhängig von diesem Update veröffentlicht wurde). Deshalb widme ich das erste Kapitel den Neuerungen, die auf der Windows-Oberfläche und in den Einstellungen früher oder später ins Auge fallen. Im nächsten Kapitel wende ich den Blick dann unter die Haube auf die weniger offensichtlichen Veränderungen.

Schnellsuchen in der Taskleiste

Wenn Sie mit der Maus in das Suchfeld der Taskleiste klicken, finden Sie im dann angezeigten Dialog nun den Abschnitt *Schnellsuche* mit mehreren Schaltfläche wie *Wetter*, *Top Nachrichten* oder dem *Bing Quiz*. Das sind Abkürzungen für häufig an dieser Stelle durchgeführte Online-Suchen. Anstatt einen entsprechenden Suchbegriff eintippen zu müssen, klicken Sie auf die passende Schnellsuche-Schaltfläche und Windows präsentiert Ihnen die Informationen direkt im Suchdialog.



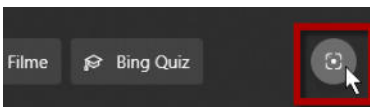
Schnellsuchen in Version 1909

Eventuell wundern Sie sich, weil Schnellsuchen sich auch auf Rechnern mit Windows 10 1909 befinden? Microsoft hat diese Funktion ursprünglich mit Vorabversionen von 20H1 getestet. Die Reaktionen waren offenbar so positiv, dass man diese Funktion zwischenzeitlich als kleines Update auch auf vorhandene 1909-Versionen aufgespielt hat. Es ist also streng genommen keine „echte“ 20H1-Neuheit. Aber da ich sie in früheren Büchern noch nicht beschreiben konnte, hole ich das hier nach.

Suchen per Bildschirmfoto

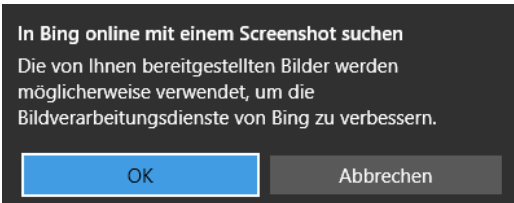
Etwas unscheinbar rechts neben den Schaltflächen versteckt sich ein Symbol für Bildschirmaufnahmen. Damit können Sie eine Bildersuche durchführen, indem Sie eine beliebige Abbildung auf Ihrem PC „abfotografieren“. Die Bing-Bildersuche identifiziert das Objekt bzw. präsentiert Ihnen ähnliche Bilder aus dem Web.

1. Klicken Sie auf das Suchfeld in der Taskleiste und dann auf das Symbol für Bildschirmfotos.



2. Wenn Sie diese Funktion das erste Mal verwenden, bittet Windows um Ihr Einverständnis, weil das erstellte Bildschirmfoto

an Bing übermittelt wird. Bestätigen Sie ggf. mit *OK*.



3. Daraufhin wird die Funktion *Ausschneiden und skizzieren* aktiviert. Sie dunkelt den Bildschirm ab und zeigt oben eine kleine Steuerleiste an.
4. Mit der Maus können Sie nun einen Bereich des Desktops auswählen, von dem ein Bildschirmfoto gemacht werden soll. Klicken Sie beispielsweise an der linken oberen Ecke des Ausschnitts und ziehen Sie die Maus mit gedrückter Taste zur rechten unteren. Der aufgehellte Bereich ist die Fläche, die „abfotografiert“ wird.



5. Wenn Sie die Maustaste los lassen, wird der ausgewählte Bereich des Bildschirms als Bild an die Bing-Suchmaschine übermittelt. Diese sucht nach ähnlichen Abbildungen in ihrer Datenbank.

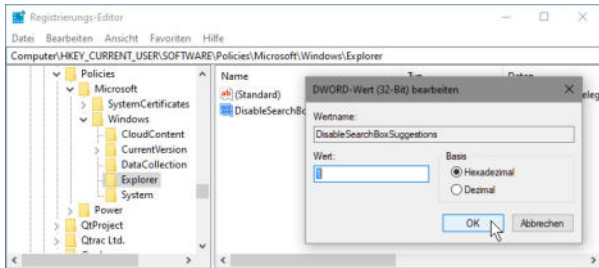
Diese Funktion lässt sich gut nutzen, um von einem Motiv andere ähnliche Darstellungen zu finden. Außerdem kann sie dabei helfen, unbekannte Objekte, Gesichter, Bilder oder Orte zu identifizieren. Wie gut das klappt, hängt aber immer vom Motiv und von der Qualität der Suchvorlage ab.

Schnellsuche deaktivieren

Falls Sie die Schnellsuche überflüssig finden und den davon belegten Platz für andere Inhalte freimachen möchten, können Sie diese Funktion mit einem Eingriff in die Registry deaktivieren:

1. Öffnen Sie im Registry-Editor den Schlüssel *HKEY_CURRENT_USER\ SOFTWARE\ Policies\ Microsoft\ Windows\ Explorer*.
2. Sollte der letzte Unterschlüssel *Explorer* noch nicht vorhanden sein, legen Sie ihn an.
3. Klicken Sie auf der rechten Seite mit der rechten Maustaste und wählen Sie im Kontextmenü *Neu/DWORD-Wert (32-Bit)*.
4. Geben Sie dem neuen Wert den Namen *DisableSearchBoxSuggestions*.

- Öffnen Sie den neuen Wert dann zum Bearbeiten und legen Sie als *Wert* die Zahl *1* fest.



- Schließen Sie den Registrierungs-Editor und melden Sie sich anschließend einmal ab und wieder an (oder starten Sie Windows neu).

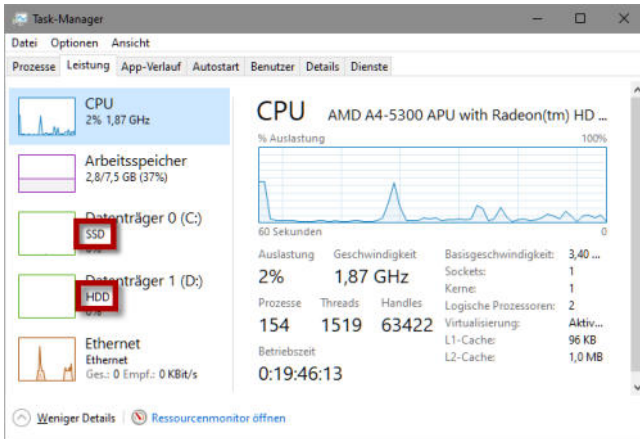
Sollten Sie die Schnellsuche später doch wieder verwenden wollen, ändern Sie den Wert des Eintrages auf 0 oder löschen ihn ganz.

Zusätzliche Infos im Task-Manager

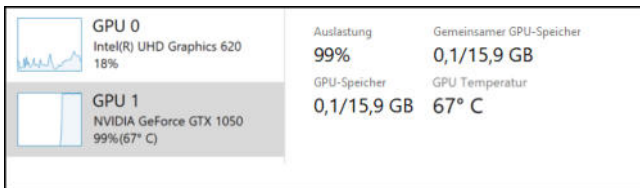
Der Task-Manager dient schon lange nicht nur dem Kontrollieren der laufenden Prozesse. Ebenso kann er zur Optimierung des Systems und zum Überwachen der Hardware eingesetzt werden. Insbesondere letzteres wurde weiter ausgebaut. So unterscheidet der Task-Manager nun bei den eingebauten Festplatten zwischen HDD und SSD. Intern konnte Windows das schon länger und hat diese Speichertypen auch unterschiedlich behandelt, indem bei SSDs etwa auf Defragmentieren verzichtet wurde. Nun aber ist der Unterschied auch direkt im Task-

1. Neues in der Windows-Oberfläche

Manager sichtbar, was dabei helfen kann, die Festplatten zu unterscheiden.

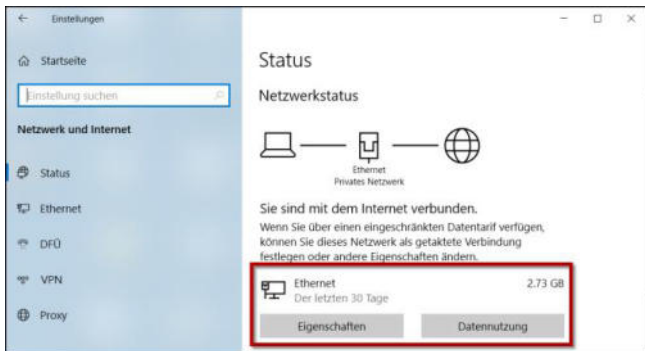


Wenn in Ihrem PC eine Grafikkarte verbaut ist, die eigene Temperatursensoren hat und deren Daten für das Betriebssystem bereitstellt, werden auch diese im Task-Manager angezeigt. So kann man auf spezielle Programme zur Anzeige und Überwachung solcher Temperaturen ggf. verzichten.



Schnelle Infos zur Netzwerkverbindung

In den Einstellungen wurde die Seite für den Netzwerkstatus ausführlicher gestaltet. Hier findet man nun zusätzlich die Nutzungsdaten der letzten 30 Tage direkt auf der ersten Seite, anstatt dafür erst weitere Unterseiten abrufen zu müssen. Diese Information wird für alle Arten von Netzwerkverbindungen angezeigt. Wenn Ihr PC über Ethernet und WLAN verfügt, finden Sie also ggf. beide Angaben gleichzeitig vor. Wenn Sie es genauer wissen möchten, können Sie direkt die Statistiken zur *Datennutzung* öffnen.



Die Texteingügemarke individuell anpassen

Den Mauszeiger kann man bei Windows schon ewig in Größe, Aussehen und Farbe anpassen. Ab sofort kann man endlich auch die Texteingügemarke optisch auffälliger gestalten.

1. Öffnen Sie hierzu in den Windows-Einstellungen den Bereich *Erleichterte Bedienung/Textcursor*.
2. Auf der rechten Seite können Sie unten im Abschnitt *Textcursor-Darstellung ändern* die Breite der Texteingemarke erhöhen. Das erhöht die Sichtbarkeit dieses Elements und hat den Vorteil, dass es tatsächlich in den meisten Anwendungen funktioniert.
3. Wer es noch auffälliger mag, kann weiter oben den *Textcursor-Indikator aktivieren*.
4. Dann wird die Texteingemarke mit zusätzlichen Markierungen oben und unten hervorgehoben. Deren Farbe und Größe kann man mit den Einstellungen darunter festlegen.

Die Grenzen der neuen Funktion

Das optische Hervorheben der Texteingemarke ist auf die Kooperation der jeweiligen Anwendung angewiesen und klappt deshalb nicht überall. Meiner Erfahrung nach wird eine veränderte Textcursorbreite von allen Apps und den meisten Desktop-Anwendungen unterstützt. Der Textcursor-Indikator hingegen funktioniert bei Apps und den meisten mit Windows mitgelieferten Anwendungen wie beispielsweise dem Windows Explorer usw. In klassischen Desktop-Programmen hingegen wird der Indikator nicht angezeigt.

Stichwortverzeichnis

abgesicherter Modus	50	Editor	17
AdBlock	127	Erweiterungen	122
Anrufe	36	Favoriten	75, 79
Anwendungen		Favoritenleiste	83
wiederherstellen	41	Festplattentyp	13
Application Guard	117	Firewall	42
Augensteuerung	50	Fokussierung	101
automatische		Formulare	105
Wiedergabe	133	FPS	33
Bandbreite	19	Frames per second	33
bash	52	Freigeben	131
Benachrichtigungen	36, 112	Games Bar	33
Bereinigen	39	Grafik	25
Bildschirmfoto	10	Grafikkarte	13
Bildschirmlupe	26	Ihr Smartphone	35
Blicksteuerung	50	InPrivate	107
Bluetooth	45	Kamera	47, 50
Browser-Task-Manager		Kaomoji	31
	129	Laut vorlesen	103
Chrome-Erweiterungen		Leistungsprotokollbenu tzer	34
	125	Leseansicht	97
Chronik	86	Lesezeichen	79
Cloud-Download	29	Linux	51
Computerverwaltung	34	Lupe	26
Cortana	21	Mausgeschwindigkeit	31
Diagramm	25	Microsoft-Konto	49
Download-Manager	93	Netzwerkcamera	47
Download-Ordner	39	Netzwerkstatus	15
Edge Browser	54	Neustart	41

ONVIF	47	Taschenrechner.....	25
optionale Feature	17	Taskansicht	28
Paint.....	17	Taskleiste	84
Pairing	45	Task-Manager	13, 129
PDF-Dokumenten	104	Teilen	131
PIN.....	50	Telefonbildschirm	36
Popup-Fenster	112	Temperatur	13
Profilbild	49	Textcursor	15, 26
Profile	114	Texteinfügemarke	15, 26
Rechtschreibprüfung		Tracking.....	109
.....	135	Überwachungskamera	
Register.....	70	47
Registry	12	Ubuntu.....	52
Sammlungen.....	89	Update	19
Schnellsuchen	9	Verlauf	86
Schrittaufzeichnung...17		virtuelle Desktops	28
sichere WLANs	23	vorlesen	103
Smartphone	35	Webapp	85
SmartScreen	96, 120	Webseiten teilen	131
SMS-Nachrichten	36	Webseiten vorlesen .	103
Speicheroptimierung .40		Websuche	42
Sprachassistent	21	wechselnde Profile ..	114
Sprache	27	Wiederherstellen	29
Startmenü.....	42, 84	Windows Update	19
Startseite.....	57	WLAN	23
Subsystem	51	Wordpad	17
Suchindex.....	44	WSL2.....	51
Suchmaschine	64	Xbox Games Bar	33
Surfaktivitäten.....	86	Zeilenfokussierung .	101
Swift Pair.....	45	Zertifikat.....	110
Tabs.....	70	Zurücksetzen	29